

## Indikatoren F: Outcome – Wirkungen des Schulsystems

*Stefan Vogtenhuber, Lorenz Lassnigg, Regina Radinger & Saya Maria Gurtner-Reinthal*

In Teil F werden Indikatoren zu den Wirkungen des Schulsystems (Outcomes) präsentiert. Als Wirkungen werden die längerfristigen Effekte der Leistungen des Bildungssystems für die Schulabgänger/innen und die Gesellschaft als Ganzes aufgefasst. Zwar sind diese Wirkungen nicht direkt durch die Akteurinnen und Akteure des Bildungssystems beeinflussbar, stellen aber in der Regel doch die eigentlichen Ziele des Handelns des Bildungssystems dar. Wirkungen schließen folgende Aspekte ein: Beschäftigung, Einkommen, soziale Integration und Teilhabe am gesellschaftlichen und politischen Leben, Gesundheit und zufriedene Lebensführung.

Aus Sicht des Individuums zeigen sich die wesentlichen Wirkungen des Schulsystems in guten Beschäftigungschancen. Die durch Bildung verbesserten Beschäftigungschancen und verringerten Arbeitslosigkeitsrisiken sind somit ein wesentlicher Indikator für den Wert von höherer Bildung und die Gefahren von unzureichender Bildung. Eine weitere wesentliche Outcome-Wirkung von Bildung betrifft das auf dem Arbeitsmarkt erzielte Erwerbseinkommen, das durch Kennzahlen von Einkommensdifferenzialen in Verbindung mit unterschiedlichen Bildungsniveaus abgebildet wird. Abschließend wird die Zufriedenheit der Bevölkerung mit dem Bildungssystem dargestellt.

## F1 Bildungsstand der Bevölkerung

Der Bildungsgrad der Bevölkerung trägt sowohl auf gesellschaftlicher als auch auf individueller Ebene zum wirtschaftlichen Potenzial bei und gibt somit wertvolle Hinweise auf die weitere Entwicklung des gegenwärtigen und zukünftigen Wohlstands einer Gesellschaft. Ein hoher Bildungsstand erhöht die Chancen eines Landes, aus dem technologischen Wandel und der zunehmenden Internationalisierung Nutzen zu ziehen und wirkt sich auch positiv auf die sozialen Bedingungen aus. Auf der individuellen Ebene gehen höhere Qualifikationen durchschnittlich mit besseren Beschäftigungschancen, höheren Einkommen und geringeren Arbeitslosigkeitsrisiken sowie mit besserer Gesundheit, zufriedenerer Lebensführung und höherer sozialer Teilhabe einher.

Die erwähnten positiven Wirkungen sind jedoch nicht allein vom Bildungsstand abhängig, sondern auch von zahlreichen weiteren Faktoren, die außerhalb des Einflussbereichs der Bildung liegen, etwa Wirtschaftskraft, Arbeitsbeziehungen, Gesundheitsversorgung etc.

Der vorliegende Indikator zeigt den Bildungsstand der österreichischen Bevölkerung nach Bundesland und im internationalen Vergleich.

### F1.1 Bildungsstand nach Alter und Bundesland

Frauen liegen bei Tertiärabschlüssen als höchster abgeschlossener Ausbildung voran

Abbildung F1.a zeigt den Bildungsstand der Bevölkerung im Haupterwerbsalter, also zwischen 25 und 64 Jahren, sowie nach Bundesland und Geschlecht. Frauen im erwerbsfähigen Alter haben die Männer bei den Tertiärabschlüssen überholt, allerdings haben deutlich mehr Männer (rund 85 %) als Frauen (rund 76 %) zumindest einen Sekundarabschluss erlangt.

Die Wiener Bevölkerung verfügt über den größten Anteil an Personen mit einem Tertiärabschluss

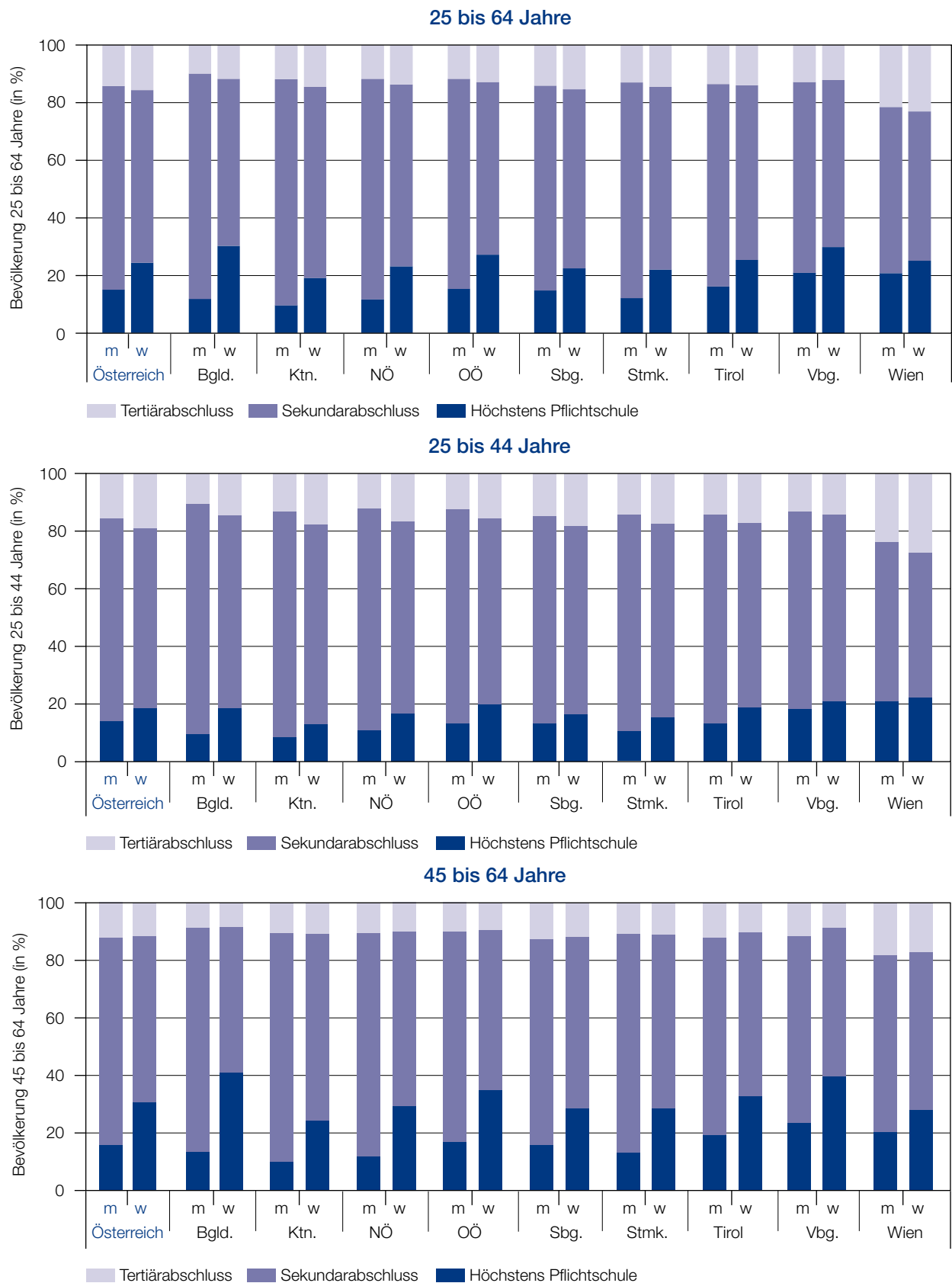
Beide Sachverhalte zeigen sich – mit teils beachtlichen Unterschieden – auch bei der regionalen Betrachtung nach Bundesländern. Die einzige Ausnahme stellt Vorarlberg dar, wo die Männer im erwerbsfähigen Alter zu einem höheren Anteil Tertiärabschlüsse vorweisen können als die Frauen. Bei den Tertiärabschlüssen hebt sich Wien positiv vom bundesweiten Anteilswert ab. In der Bundeshauptstadt verfügen rund 23 % der Frauen und mehr als jeder fünfte Mann über einen Tertiärabschluss; an letzter Stelle liegt das Burgenland, wo nur rund jede zehnte Person einen Tertiärabschluss erlangt hat. Kärnten ist das Bundesland mit dem größten Bevölkerungsanteil an Personen, die einen über die Pflichtschule hinausgehenden Abschluss erreicht haben.

Der Bildungszuwachs der letzten Jahrzehnte begründet sich vor allem in der höheren Bildungspartizipation von Frauen

Dass das Bildungsniveau trotz Bildungsvererbung in den vergangenen Jahrzehnten großen Veränderungen unterworfen war, wird bei Betrachtung der Bevölkerung im Alter von 25 bis 44 Jahren evident. Der größte Beitrag zur Steigerung des Bildungsniveaus der Bevölkerung im erwerbsfähigen Alter geht von der gestiegenen Bildungspartizipation der Frauen aus. Bei den 25- bis 44-Jährigen hat bereits rund jede fünfte Frau einen Tertiärabschluss. Ebenso haben mehr als vier von fünf Frauen zumindest einen Sekundarabschluss erlangt. Dieser Wert liegt aber weiterhin unter dem entsprechenden Wert der Männer, wobei sich die Lücke in allen Bundesländern verringert hat. Die Lage in Wien ist polarisiert, weil Wien zwar den höchsten Anteil an Personen entsprechenden Alters mit Tertiärabschluss vorweisen kann, aber gleichzeitig an der Spitze hinsichtlich jener Personen liegt, die keinen über die Pflichtschule hinausgehenden Abschluss erlangt haben.

Die geschlechtsspezifischen Unterschiede im Bildungsniveau der Bevölkerung werden nochmals deutlicher, wenn der Fokus auf die Personen im Alter zwischen 45 und 64 Jahren gerichtet ist. In diesem Alterssegment hat jede dritte Frau keinen über die Pflichtschule hinaus-

Abb. F1.a: Bildungsstand der Bevölkerung (2009)



Quelle: Statistik Austria, Bildungsstandregister. Berechnung und Darstellung: Statistik Austria.



gehenden Abschluss, während dies bei den Männern lediglich 16 % betrifft. Gerade in manchen ländlichen Regionen fällt der Geschlechtsunterschied im Bildungsniveau drastisch aus. So haben jeweils rund 40 % der Frauen aus dem Burgenland und aus Vorarlberg die Pflichtschule als höchste abgeschlossene Ausbildung. Bei den Männern liegen die korrespondierenden Anteile mit rund 14 % im Burgenland bzw. mit rund 24 % in Vorarlberg deutlich darunter.

## F1.2 Bildungsstand der Bevölkerung im EU-Vergleich

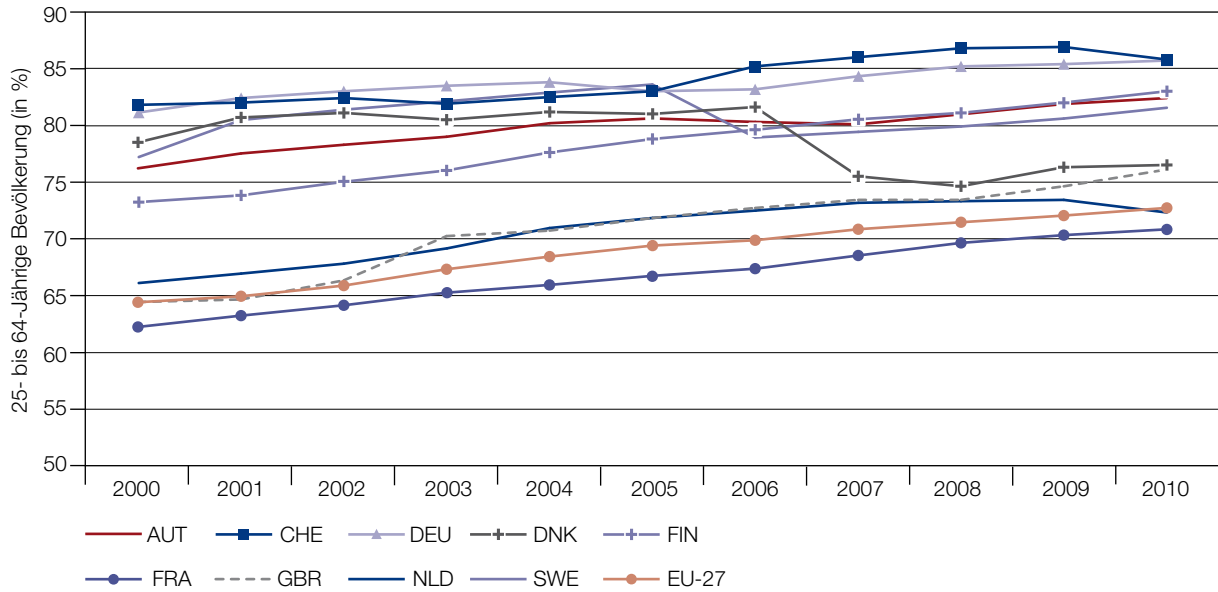
Der folgende Abschnitt zeigt einen Ländervergleich für den Anteil der 25- bis 64-jährigen Bevölkerung mit einem weiterführenden Bildungsabschluss (Abbildung F1.b) sowie die Dynamik im Zusammenhang mit der Geschlechterdifferenz (Abbildung F1.c).

Insgesamt zeigt Abbildung F1.b, dass die Bildungsexpansion und die Höherqualifizierung der Bevölkerung in allen Vergleichsländern und im Durchschnitt der EU-27 seit dem Jahr 2000 weiter und relativ konstant anhält. In Österreich haben mittlerweile (2010) mehr als 80 % der 25- bis 64-Jährigen einen Schultyp der höheren Sekundarstufe abgeschlossen, also zumindest entweder eine Lehre, eine AHS oder BMHS absolviert. Die Schweiz und Deutschland haben etwas höhere Abschlussraten, Finnland und Schweden liegen mit Österreich gleichauf, in den anderen Vergleichsländern sowie im EU-Durchschnitt sind die Quoten niedriger und bewegen sich zwischen 70 % und etwas über 75 %.

Tendenziell höhere Abschlussraten bei jungen Frauen

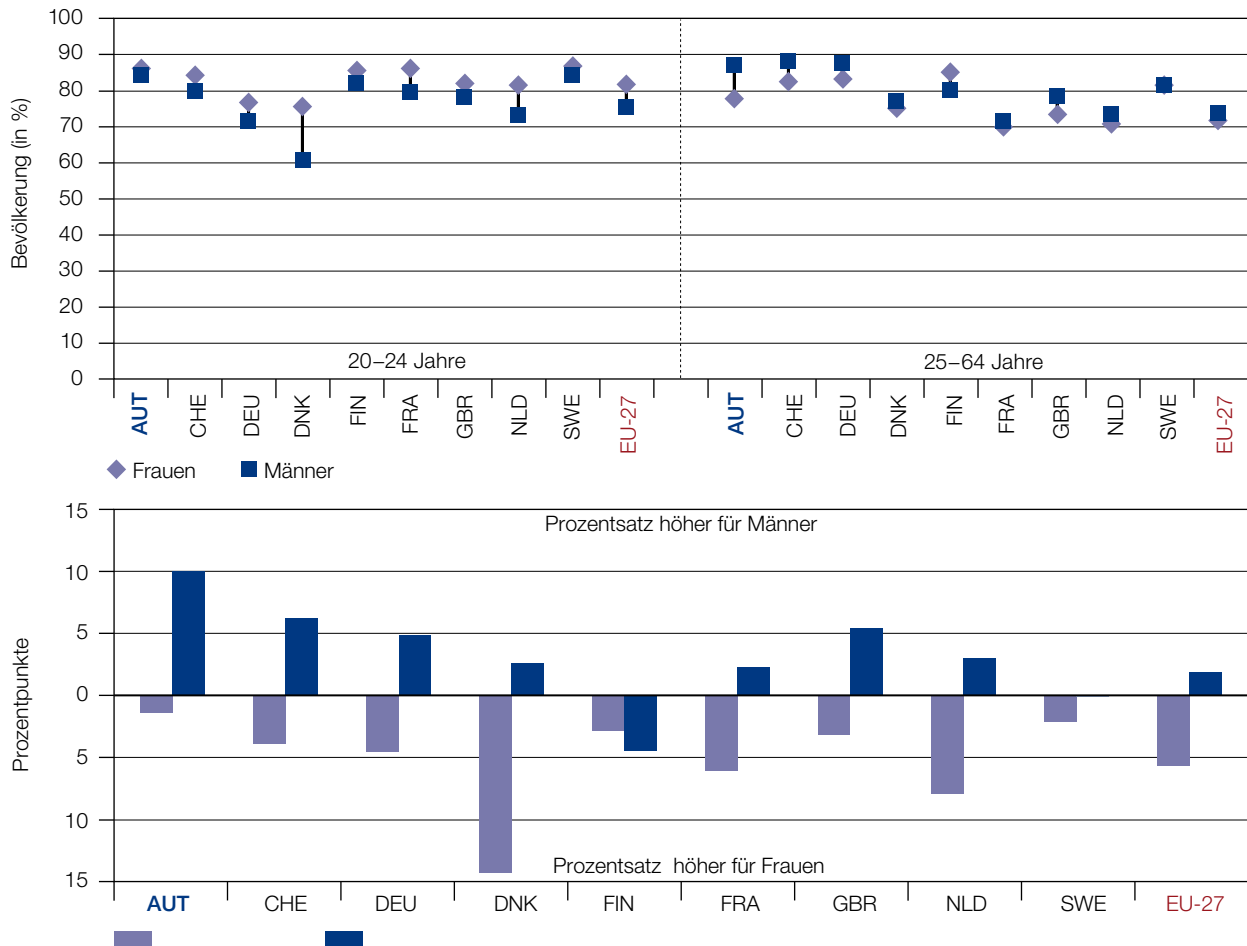
Abbildung F1.c zeigt die Dynamik im Qualifikationserwerb im Vergleich zwischen jüngeren Jahrgängen und der Bevölkerung im Haupterwerbsalter nach Geschlecht. Mit der Ausnahme von Finnland und Schweden weisen junge Frauen (20 bis 24 Jahre) etwas höhere Abschlussraten auf als Männer der gleichen Altersgruppe, während dies in der Gesamtbevölkerung (noch) anders ist. In Österreich ist der Vorsprung der jungen Männer hier mit 10 Prozentpunkten besonders stark ausgeprägt (vgl. den Wandel der Geschlechterdifferenzen im unteren Bereich von Abbildung F1.c). In Österreich verringert sich die Geschlechterdifferenz in der Gesamtbevölkerung vergleichsweise langsam, weil auch bei den jungen Jahrgängen eine relativ geringe Geschlechterdifferenz besteht. In Österreich und Schweden erreichen junge Männer ähnlich hohe Abschlussraten wie Frauen in führenden Vergleichsländern: Schweden (87 %), Österreich, Frankreich und Finnland (je 86 %). Hingegen zeigt diese Kennzahl deutlich, dass insbesondere Dänemark, aber auch Deutschland und die Niederlande mit dem Problem der starken Benachteiligung von männlichen Jugendlichen konfrontiert sind, weil die „im Durchschnitt deutlich schlechteren allgemeinbildenden Schulabschlüsse der Jungen [...] den Übergang in eine Berufsbildung unverhältnismäßig stärker erschweren als bei jungen Frauen“ (Baethge et al., 2007, S. 9). Dieses Phänomen trifft durchaus auch auf Österreich zu, wie insbesondere der hohe Anteil leseschwacher Schüler/innen zeigt (vgl. Indikator D5), was jedoch durch die Integration in das duale System der Lehrausbildung (vgl. Indikator D2) bisweilen kompensiert wird.

**Abb. F1.b: Entwicklung des Anteils der Bevölkerung mit mindestens Sekundarstufe II Abschluss im EU-Vergleich (2000 bis 2010)**



Quelle: Eurostat. Berechnung und Darstellung: IHS.

**Abb. F1.c: Anteil der Bevölkerung mit mindestens Sekundarstufe II Abschluss**



Quelle: Eurostat. Berechnung und Darstellung: IHS.



## F2 Ökonomischer Ertrag von Bildung

Bildungs- und Beschäftigungsstrukturen sind in wirtschaftlich entwickelten Ländern eng miteinander verknüpft. Bildungsabschlüsse sind sowohl mit unterschiedlichen Zugangschancen zu beruflichen Positionen als auch mit unterschiedlichen Arbeitslosigkeitsrisiken verbunden. Höhere Bildung wirkt sich nicht nur vorteilhaft auf die individuellen Beschäftigungschancen, sondern auch auf die Höhe des Erwerbseinkommens aus, das Individuen auf dem Arbeitsmarkt erzielen können.

Die Chancen und Risiken sind aber auch ungleich verteilt, weil es durch die knappen Positionen zu einem Prozess der Verdrängung gering Qualifizierter kommt. In dieser Situation verbessern sich die Chancen auf Beschäftigung und höheres Gehalt durch Höherqualifizierung, eine Bildungsexpansion birgt aber auch die Gefahr der (relativen) Entwertung von Abschlüssen. Hält die Nachfragestruktur mit der Entwicklung der Angebotsstruktur nicht Schritt (beispielsweise durch wirtschaftliche Stagnation), haben auch formal qualifizierte Personen zunehmend Schwierigkeiten, adäquate berufliche Positionen zu besetzen.

Die Kennzahlen F2.1 bis F2.3 stellen den Zusammenhang zwischen der erreichten formalen Qualifikation und den Beschäftigungschancen dar. F2.1 zeigt die relative Stellung der einzelnen Bildungsebenen sowie Geschlechterdifferenzen im internationalen Vergleich. Für F2.2 und F2.3 liegt der Schwerpunkt auf den Unterschieden der Beschäftigungschancen zwischen den Bildungsebenen, Fachrichtungen und Geschlechtern in Österreich. Die Kennzahlen F2.4 und F2.5 betrachten Unterschiede des mittleren Einkommens bei unterschiedlichen Bildungsabschlüssen.

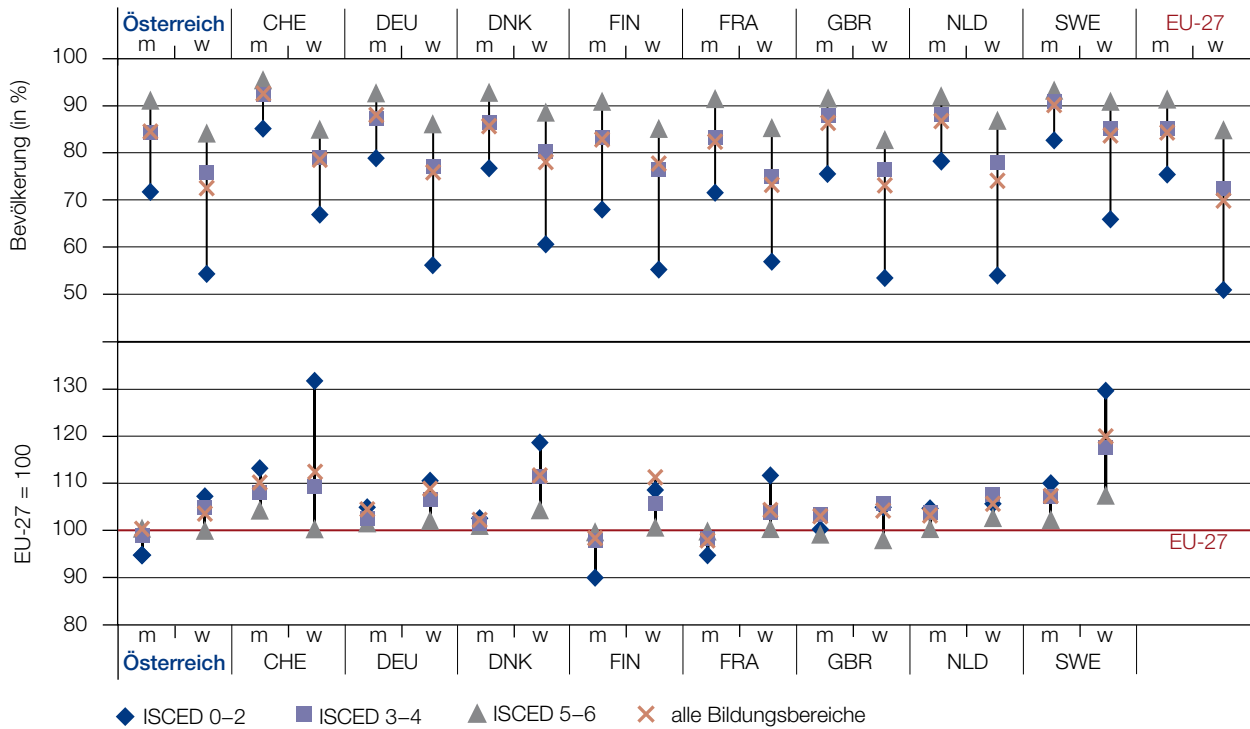
### F2.1 Erwerbstätigkeit und Arbeitslosigkeit nach Bildungsebenen im Vergleich mit ausgewählten Ländern (25 bis 64 Jahre)

Erwerbsquoten in Österreich nahe am EU-Durchschnitt ...

Die Erwerbsquote stellt die Erwerbspersonen (Erwerbstätige und Arbeitslose) der Bevölkerung gegenüber und gibt Auskunft, wie viele Personen sich am Erwerbsleben beteiligen (können und wollen). Die Arbeitslosenquote gibt den Anteil derjenigen wieder, denen eine Teilnahme am Erwerbsleben nicht gelingt, obwohl sie dies aktiv versuchen. Sie wird gemessen am Anteil der Arbeitslosen an den Erwerbspersonen.

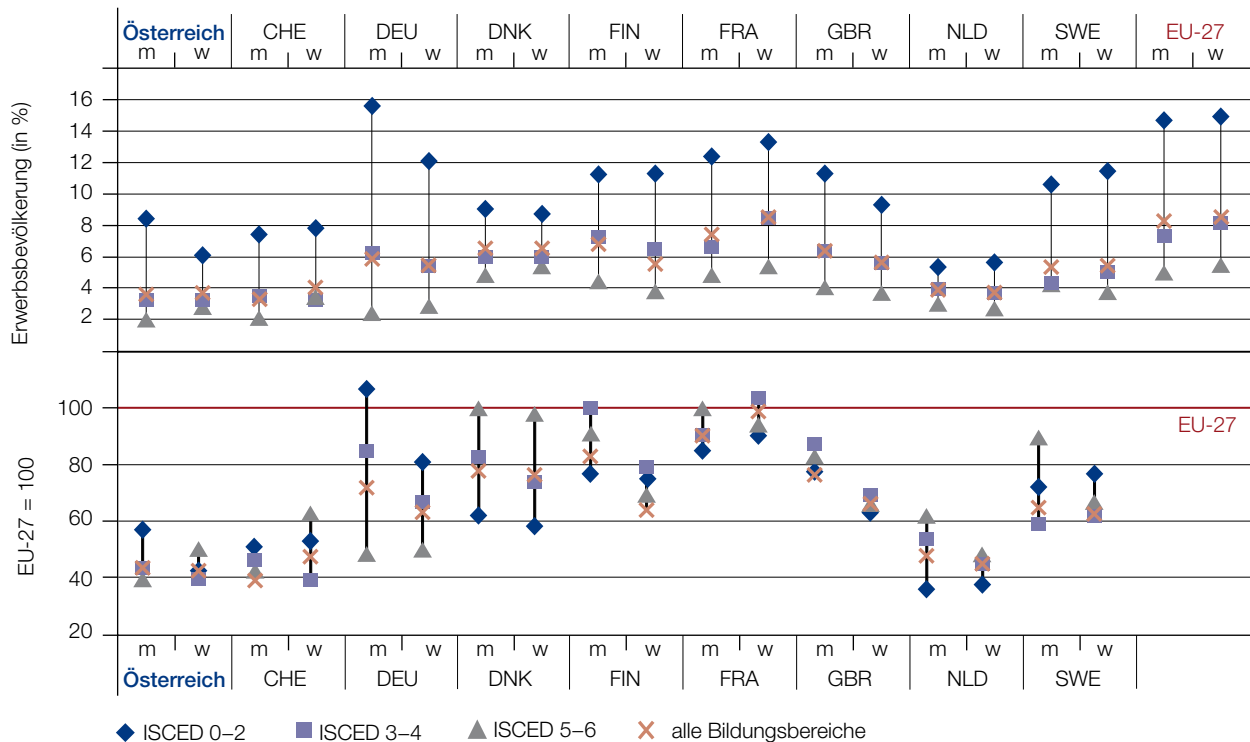
In Abbildung F2.a ist ersichtlich, dass die Erwerbsquoten mit zunehmender Bildungsebene in allen Vergleichsländern und im EU-Durchschnitt steigen und dass in den höheren Bildungsebenen die Geschlechterdifferenz niedriger ist als in den unteren Bildungsebenen. Das bedeutet, dass die Ungleichheit in der Erwerbsbeteiligung nach Bildung bei Frauen zum Teil deutlich größer ist als bei Männern. Insbesondere Frauen ohne weiterführende Bildung weisen eine geringe Erwerbsbeteiligung auf: Mit Ausnahme der Schweiz, Dänemarks und Schwedens stehen in den Vergleichsländern weniger als 60 % der Frauen mit Pflichtschulbildung im Erwerbsleben. Im EU-27-Durchschnitt liegt die Erwerbsquote von Männern mit Pflichtschulbildung bei 76 % (Frauen: 51 %) und sie steigt bei Hochschulabsolventinnen und -absolventen auf 92 % bei Männern bzw. 85 % bei Frauen an; d. h. die Differenz zwischen Männern mit niedrigstem und höchstem Abschluss beträgt 16 Prozentpunkte, während diese Differenz bei Frauen mit 34 Prozentpunkten mehr als doppelt so hoch ist. Die geringsten Unterschiede zwischen Männern und Frauen gibt es in dieser Hinsicht in Finnland, der Schweiz und Frankreich (7–9 Prozentpunkte) und die größten in den Niederlanden und in Deutschland (20 bzw. 16 Prozentpunkte). Österreich liegt nahe bei Frankreich am unteren Ende der Unterschiede der geschlechtsspezifischen Spreizung der Erwerbsquoten.

**Abb. F2.a: Erwerbsquoten nach ISCED-Bildungsebenen und Geschlecht im europäischen Vergleich (2011)**



Quelle: Eurostat, Berechnung und Darstellung: IHS.

**Abb. F2.b: Arbeitslosigkeit nach ISCED-Bildungsebenen und Geschlecht im europäischen Vergleich (2011)**



Quelle: Eurostat, Berechnung und Darstellung: IHS.



... Arbeitslosenquoten  
dagegen weit darunter

Analog dazu ist das Arbeitslosigkeitsrisiko für Personen, die nur über Pflichtschulbildung verfügen, zum Teil deutlich erhöht (Abbildung F2.b). Die Ungleichheit nach Bildung ist hier bei Männern tendenziell größer als bei Frauen. Das liegt auch daran, dass von Arbeitslosigkeit betroffene Frauen mit geringer Bildung in Ländern wie Österreich dazu neigen, sich aus dem Erwerbsleben zurückzuziehen. Generell ist die Arbeitslosigkeit in Österreich im internationalen Vergleich sehr niedrig, einzig Männer mit niedriger Bildung haben etwa im Vergleich mit den Niederlanden ein deutlich erhöhtes Arbeitslosigkeitsrisiko.

## F2.2 Erwerbstätigkeit nach Fachrichtung und Geschlecht

In diesem Abschnitt wird die Erwerbsbeteiligung der 15- bis 64-jährigen Wohnbevölkerung Österreichs, die sich nicht mehr in formaler Schul- bzw. Hochschulbildung befindet, nach der nationalen Klassifikation der Bildungsebenen dargestellt und beschrieben. Die Datengrundlage stellt die abgestimmte Erwerbsstatistik dar, die aufgrund der Integration verschiedener Administrativ- bzw. Registerdaten eine systematische Beobachtung des Arbeitsmarkts unter Einbeziehung von Informationen zur höchsten abgeschlossenen Bildung (Ebene und Fachrichtung) ermöglicht. Die Darstellung erfolgt jeweils getrennt nach Geschlecht.

Integration in den  
Arbeitsmarkt und ...

In der männlichen Bevölkerung ohne Personen in formaler Bildung zwischen 15 und 64 Jahren waren zum Stichtag 31. 10. 2009 insgesamt 77 % erwerbstätig, 5 % arbeitslos und 18 % gehörten den Nichterwerbspersonen an (Abbildung F2.c). Bei den Frauen ist der Anteil der Arbeitslosen an der Bevölkerung mit 5 % gleich hoch wie bei den Männern, die Erwerbstätigenquote ist mit 67 % dagegen um 10 Prozentpunkte niedriger, weshalb der Anteil der Nichterwerbspersonen um 10 Prozentpunkte höher ist. Gemeinsam stellen die Erwerbstätigen und die Arbeitslosen die Erwerbspersonen, deren Anteil an der Gesamtbevölkerung jene Erwerbsquote ergibt. Diese betrug 2009 bei Männern 82 % und bei Frauen 72 %.

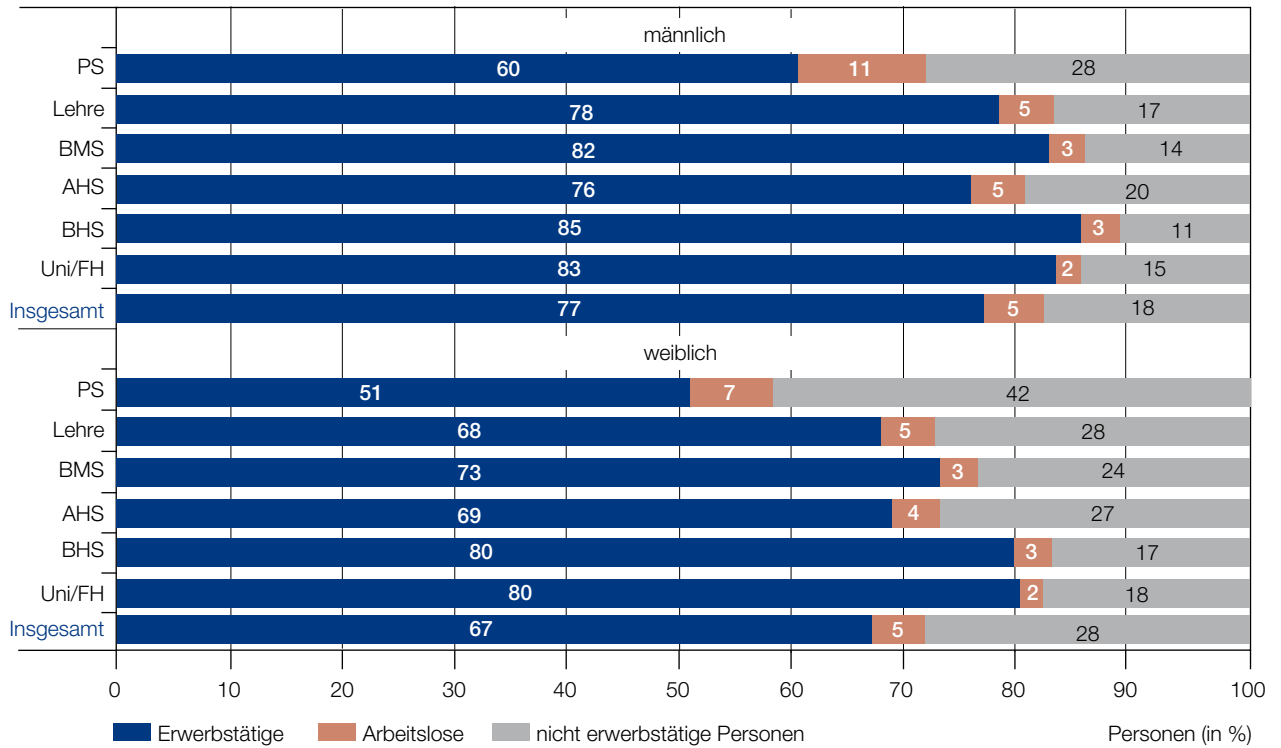
Ein Blick auf die wichtigsten Ebenen der nationalen Bildungsklassifikation zeigt, dass das Ausmaß der Erwerbsintegration stark mit dem erreichten Bildungsniveau zusammenhängt. Insbesondere Personen ohne weiterführenden Bildungsabschluss haben sowohl bei den Männern als auch bei den Frauen eine stark unterdurchschnittliche Beteiligung am Erwerbsleben. Trotz der niedrigen Erwerbsquoten ist die Arbeitslosigkeit überdurchschnittlich. Absolventinnen und Absolventen einer Lehre sind dagegen deutlich besser ins Erwerbsleben integriert, wobei die Werte etwa dem männlichen bzw. weiblichen Gesamtdurchschnitt aller Bildungsebenen entsprechen. Personen mit BMS-Abschluss weisen eine noch höhere Erwerbsbeteiligung bei geringerer Arbeitslosigkeit auf. Männer mit AHS-Matura sind im Durchschnitt weniger erwerbstätig als Männer mit berufsbildenden Abschlüssen, bei den Frauen liegen AHS- und Lehrabschluss gleich auf. Die höchsten Erwerbsquoten weisen bei beiden Geschlechtern BHS- und Hochschulabsolventinnen und -absolventen auf. Mit zunehmender Bildung nehmen die Unterschiede zwischen den Geschlechtern ab: Frauen mit Hochschulabschluss haben ein ähnlich hohes Ausmaß der Erwerbsintegration wie Männer.

... berufliche Stellung  
korrelieren mit dem  
Bildungsabschluss

In Abbildung F2.d ist die berufliche Stellung der Erwerbstätigen dargestellt. 40 % der männlichen Erwerbstätigen sind Arbeiter, 33 % Angestellte, 11 % Beamte bzw. Vertragsbedienstete, 14 % Selbstständige und der Rest verteilt sich auf freie Dienstnehmer, Präsenz- bzw. Zivildienstler und andere. Bei den Frauen ist im Vergleich zu den Männern der Anteil der Angestellten deutlich größer, jene der Arbeiterinnen und Selbstständigen kleiner. Mit zunehmender Bildungsebene nimmt der Anteil der Arbeiter/innen zugunsten von Angestellten und Beamten/Vertragsbediensteten ab. Mit Blick auf die Selbstständigen zeigt sich kein eindeutiger Zusammenhang mit dem Bildungsabschluss, bei Frauen gibt es hier mit Ausnahme der BHS kaum Abweichungen vom Gesamtdurchschnitt.



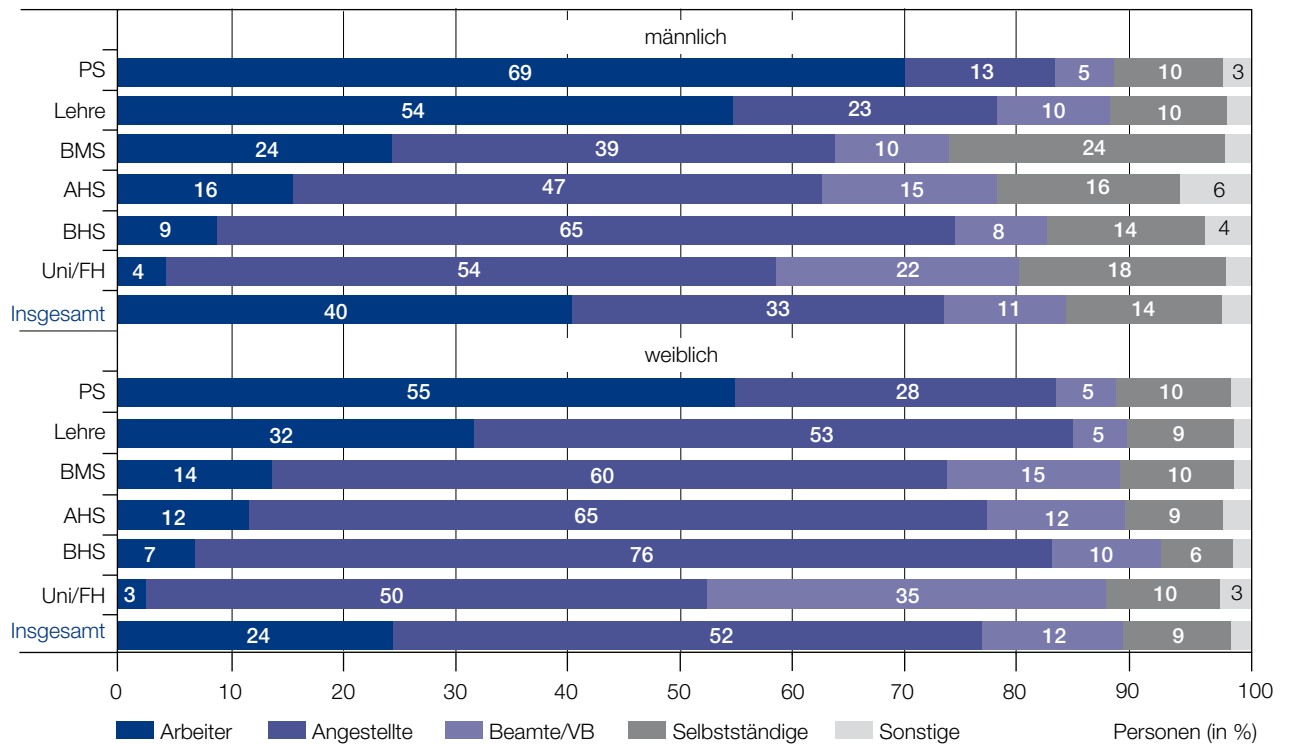
**Abb. F2.c: Erwerbstätigkeit, Arbeitslosigkeit und Nichterwerbspersonen nach Bildungsebene (2009)**



Anmerkung: Bevölkerung nicht in formaler Bildung im Alter von 15 bis 64 Jahre. Stichtag 31. 10. 2009.

Quelle: Statistik Austria, abgestimmte Erwerbsstatistik.

**Abb. F2.d: Berufliche Stellung der Erwerbstätigen nach Bildungsebene (2009)**



Anmerkung: Bevölkerung nicht in formaler Bildung im Alter von 15 bis 64 Jahre. Stichtag 31. 10. 2009.

Quelle: Statistik Austria, abgestimmte Erwerbsstatistik.



## F2.3 Arbeitslosigkeit nach Fachrichtung und Geschlecht

Innerhalb der berufsbildenden und hochschulischen Bildungsebenen zeigen sich zum Teil erhebliche Unterschiede in der Erwerbsintegration nach der Fachrichtung und der höchsten abgeschlossenen Ausbildung. Wobei tendenziell Frauen bei gleicher Bildungsebene und Fachrichtung geringere Erwerbstätigenquote aufweisen als Männer (Abbildung F2.e).

Fachrichtungen mit  
geschlechtsspezifischer  
Erwerbsintegration

Lehrabschlüsse in der Landwirtschaft sowie im Gesundheits- und Sozialwesen hängen mit einem überdurchschnittlichen Anteil an Erwerbstätigen zusammen. Bei Frauen trifft dies auch auf Lehrabsolventinnen in den Bereichen Kunstgewerbe, Handel und Büro sowie Dienstleistungen zu. Eine unterdurchschnittliche Erwerbsbeteiligung weisen Frauen mit einem gewerblichen Abschluss auf: bei durchschnittlicher Arbeitslosigkeit waren zum Stichtag 31. 10. 2009 nur 60 % erwerbstätig und 35 % gehörten den Nichterwerbspersonen an. Bei Männern ist eine unterdurchschnittliche Erwerbsbeteiligung mit einem Abschluss im Kunstgewerbe verbunden.

Bei den BMS-Abschlüssen zeigt sich mit einem geringen Niveauunterschied im Vergleich zur Lehre ein ähnliches Bild zwischen den Fachrichtungen. Eine hohe Integration ins Erwerbsleben haben Absolventinnen und Absolventen des Fachbereichs Gesundheits- und Sozialwesen (hier sind auch die Krankenpflegeschulen zugeordnet). Bei den Männern ist die Erwerbsbeteiligung unter landwirtschaftlichen BMS-Absolventen und jene von Absolventen einer gewerblichen bzw. technischen Fachschule überdurchschnittlich. Dagegen sind Männer mit Abschlüssen in Erziehung sowie Kunstgewerbe häufiger erwerbsfern, während im Dienstleistungsbereich der Anteil an Arbeitslosen innerhalb der Bildungsebene am höchsten ist. Bei den Frauen sind die BMS-Kategorien Erziehung mit einer überdurchschnittlichen und Gewerbe bzw. Technik mit einer unterdurchschnittlichen Erwerbsintegration verbunden.

Die Fachrichtung Erziehung ist auch bei männlichen BHS-Absolventen (Kindergarten- bzw. Sozialpädagogik) mit einem sehr hohen Anteil an Nichterwerbspersonen verbunden, während Frauen mit einem Abschluss in diesem Bereich überdurchschnittlich häufig erwerbstätig sind. Bei Männern hängen die Kategorien Wirtschaft, Technik sowie Landwirtschaft mit einer sehr hohen Erwerbsbeteiligung zusammen, bei den Frauen sind es neben der Landwirtschaft auch die Bereiche Wirtschaft und Dienstleistungen.

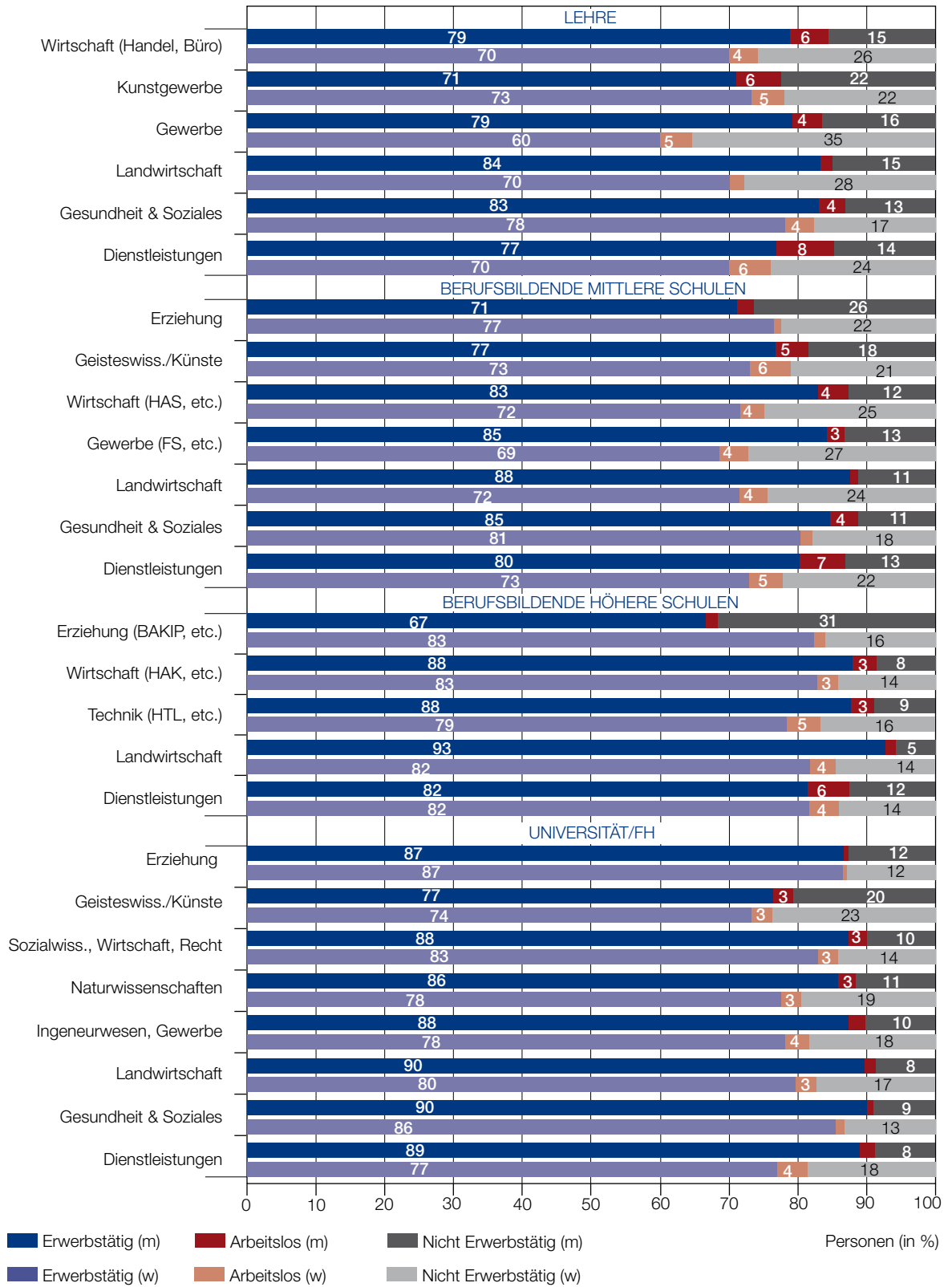
Hohe Erwerbstätigkeit von  
männlichen und weiblichen  
Lehrkräften

Im hochschulischen und hochschulverwandten Bereich sind insbesondere Absolventinnen und Absolventen der Geisteswissenschaften und Künste von vergleichsweise ungünstigen Erwerbschancen betroffen. Fast ein Fünftel der Frauen mit Abschlüssen in Naturwissenschaften, Technik sowie Dienstleistungen sind nicht erwerbsaktiv, was einem höheren Anteil an Nichterwerbspersonen entspricht als unter BHS-Absolventinnen und -absolventen. In diesen Fachrichtungen und in der Landwirtschaft sind die Unterschiede zwischen männlichen und weiblichen Hochschulabsolventinnen und -absolventen am größten. Keine Geschlechterdifferenzen gibt es hingegen in der Fachrichtung Erziehung, die aufgrund der Mitberücksichtigung der pädagogischen Akademien das gesamte schulische Lehrpersonal umfasst. 87 % der Bevölkerung im Haupterwerbsalter mit einem Abschluss in dieser Kategorie waren 2009 erwerbstätig, nur 1 % arbeitslos und 12 % erwerbsfern.

## F2.4 Erwerbseinkommen im EU-Vergleich nach Geschlecht und Bildungsebene im Jahr 2005

Höhere Bildung wirkt sich nicht nur vorteilhaft auf die individuellen Beschäftigungschancen aus, sondern im Durchschnitt werden auch höhere Einkommen erzielt. In Abbildung F2.f ist der Median des auf dem Haushaltseinkommen basierenden Nettoäquivalenzeinkommens nach ISCED-Bildungsebenen für die Vergleichsländer dargestellt, im oberen Bereich der Abbildung in kaufkraftbereinigten Absolutbeträgen (Kaufkraftstandard, KKS), im unteren Bereich relativ im Vergleich zur Gesamtbevölkerung (= 100). Die Einkommensdifferenziale

**Abb. F2.e: Erwerbstätigkeit, Arbeitslosigkeit und Nichterwerbspersonen nach Bildungsebene und Fachrichtung (2009)**



Anmerkung: Bevölkerung nicht in formaler Bildung im Alter von 15 bis 64 Jahre. Stichtag 31. 10. 2009

Quelle: Statistik Austria, abgestimmte Erwerbsstatistik, Stichtag 31. 10. 2009.



zwischen den verschiedenen Bildungsebenen sind in allen Vergleichsländern beträchtlich. Im Durchschnitt der EU-27 tritt der Unterschied zwischen Personen, die höchstens die Sekundarstufe I abgeschlossen haben (max. ISCED-Niveau 2) und Personen, die über einen hochschulischen Abschluss verfügen, am deutlichsten hervor. Auch im Vereinigten Königreich, in der Schweiz, sowie in Deutschland und in Österreich profitieren Personen mit höherer Bildung sehr stark. Ein deutlich geringerer Stellenwert in der Einkommens-Ungleichheit kommt der Bildung insbesondere in Schweden, aber auch in Dänemark zu. Tendenziell ist der durchschnittliche Einkommensvorsprung von Personen mit Tertiärbildung (ISCED 5–6) auf Personen im mittleren Bildungssegment (ISCED 3–4) größer als der Abstand dieser zu Personen auf der niedrigsten Bildungsstufe. In Österreich hingegen ist das mediane Äquivalenzeinkommen von Personen im mittleren Qualifikationssegment etwas höher als in der Gesamtbevölkerung und der durchschnittliche Rückstand zu Personen mit tertiären Abschlüssen ist nicht so groß wie in der Mehrzahl der Vergleichsländer, die Zusammensetzung dieser Kategorie ist aber durch BHS und Lehre heterogener.

Einkommensunterschiede zwischen Männern und Frauen hängen kaum mit Bildungsebene zusammen

Die Differenz zwischen dem jährlichen Einkommen, das Frauen bei ganzjähriger Vollzeitbeschäftigung im Vergleich zu jenem von Männern durchschnittlich erwirtschaften, ist in Abbildung F2.g dargestellt. Zugrunde liegen hier die individuellen Einkommen aus unselbstständiger Beschäftigung. Im EU-Durchschnitt und über alle Vergleichsländer hinweg erreicht das jährliche Vollzeit-/Vollbeschäftigungseinkommen von Frauen über alle Bildungsebenen hinweg zwischen 76 % und 80 % des entsprechenden männlichen Jahreseinkommens. Die Unterschiede zwischen den Bildungsebenen sind uneinheitlich und bewegen sich in einem relativ engen Bereich. In Schweden, dem Land mit der geringsten Bildungsungleichheit im Hinblick auf Beschäftigungschancen und Einkommen, ist die Geschlechterdifferenz im niedrigen und mittleren Bildungssegment deutlich geringer als im höchsten Bildungsbereich. In Österreich lukrieren Frauen zwischen 73 % und 78 % des männlichen Jahreseinkommens, wobei die geringste Geschlechterdifferenz im mittleren Qualifikationssegment besteht.

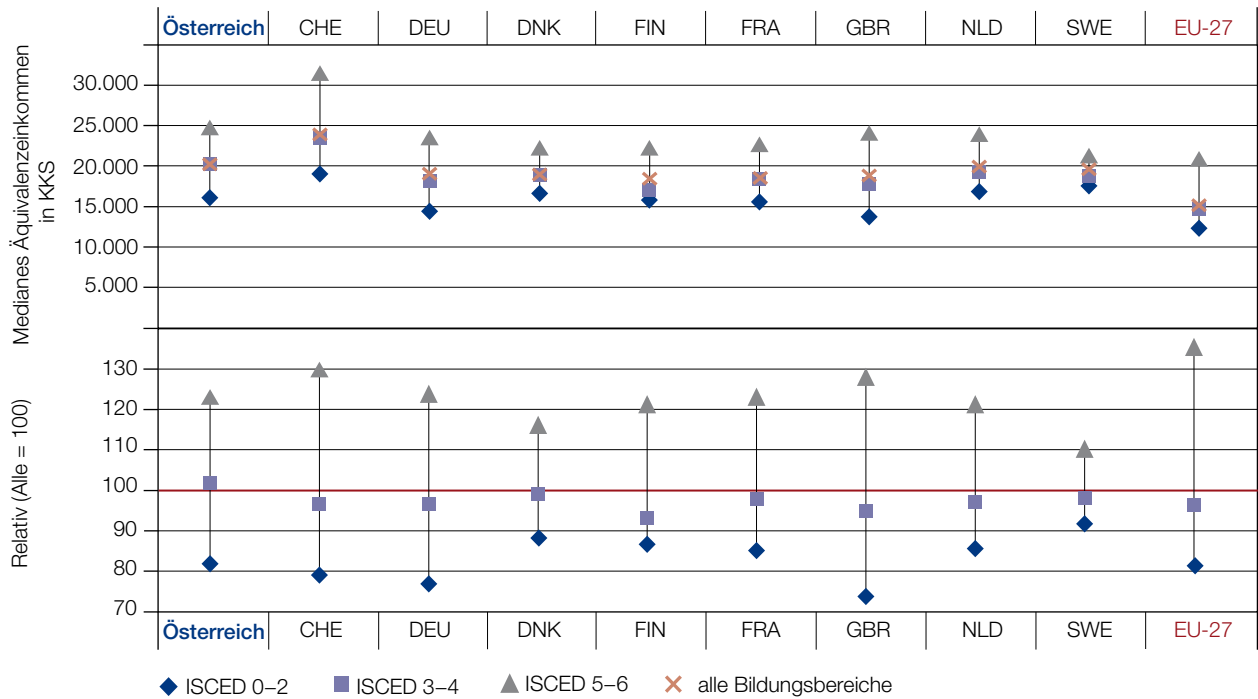
## F2.5 Bildungserträge

Die durchschnittlichen Einkommensunterschiede hängen neben den Qualifikationen bzw. Bildungsabschlüssen mit mehreren Faktoren zusammen, etwa mit dem Alter, der Berufserfahrung oder dem Beschäftigungsausmaß. Bei der Schätzung von Bildungserträgen wird versucht, diese Unterschiede zu kontrollieren, um den Effekt, der tatsächlich auf Bildungsunterschiede zurückzuführen ist, weitgehend zu isolieren. Obwohl aufgrund von individuellen Merkmalen wie Motivation, allgemeinen Fähigkeiten sowie der Konfiguration und der Dynamik von Arbeitsmarktbeziehungen die geschätzten Erträge nicht kausal interpretierbar sind, stellt Abbildung F2.h eine Annäherung an die Rendite von Bildungsinvestitionen dar, die als eine wichtige Informationsgrundlage für rationale private Bildungsentscheidungen gilt. Die Kennzahl stellt Unterschiede im Nettostundenlohn von Männern und Frauen mit weiterführenden Bildungsabschlüssen jeweils im Vergleich zu Personen mit Pflichtschulbildung dar, wobei zusätzlich zur erreichten Bildungsebene auch die Fachrichtung der Bildung berücksichtigt wird.

Zusätzliches Jahr in Bildung ist mit einem 7 % höheren Stundenlohn verbunden

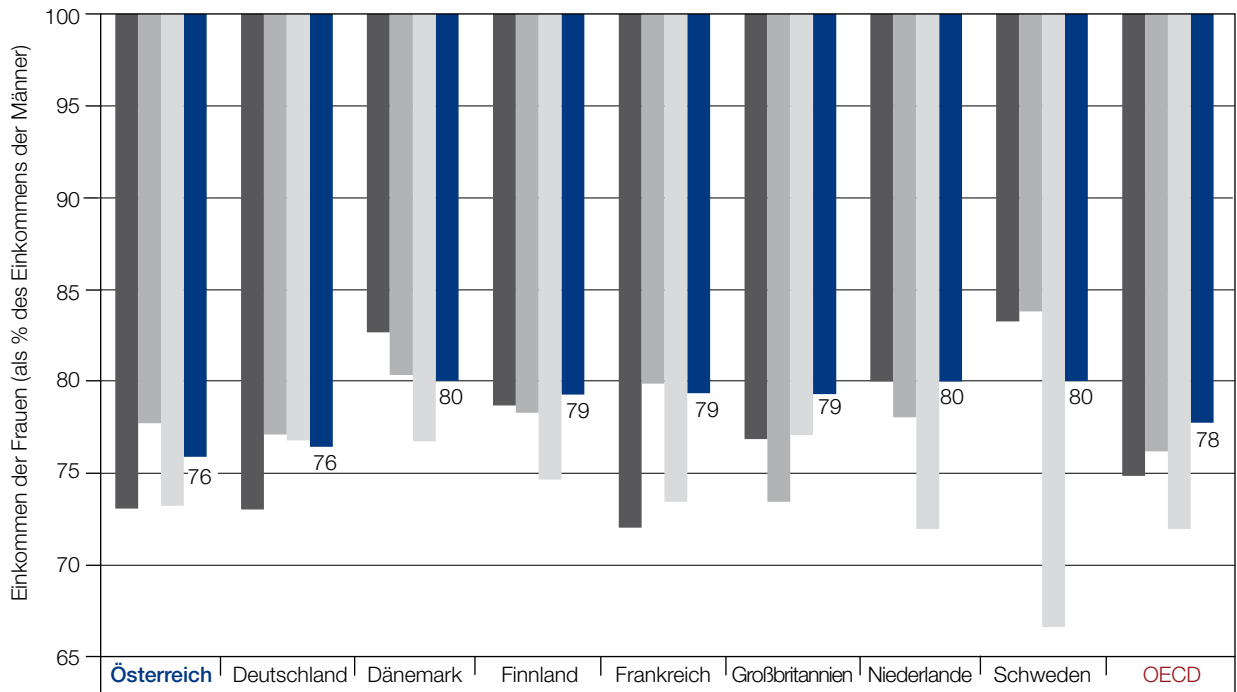
Seit Mitte der 1990er-Jahre hat sich die Bildungsrendite relativ konstant entwickelt, auch die Krisenjahre nach 2008 haben – zumindest bis 2010 – zu keiner Veränderung geführt. Ein zusätzliches Jahr in formaler Bildung ist im Durchschnitt mit einem rund 7 % höheren Nettostundenlohn verbunden. Vergleicht man die verschiedenen Bildungsebenen, so ist die klare Hierarchie ersichtlich. Absolventinnen und Absolventen einer Lehrausbildung haben einen rund 15 % höheren Nettostundenlohn als Personen ohne weiterführenden Bildungsabschluss. Bei Männern beträgt der durchschnittliche Einkommensvorsprung zur Pflichtschulcategory bei Abschluss einer berufsbildenden mittleren Schule 26 %, einer AHS 30 %, einer BHS 48 % und einer Hochschule 67 %. Die Rendite von Frauen mit mittleren und höheren Schulabschlüssen liegt zwischen 34 % (BMS) und 42 % bzw. 43 % (AHS bzw. BHS) und steigt mit einem Hochschulabschluss auf 75 % an. Die BHS bringen deutlich

**Abb. F2.f: Medianes Äquivalenzgesamtnettoeinkommen nach ISCED-Bildungsebenen im europäischen Vergleich (2010)**



Anmerkung: Bevölkerung der 18- bis 64-Jährigen in ausgewählten Ländern, Angaben in Kaufkraftstandards (KKS) im Jahr 2010.  
 Quelle: Eurostat (EU-SILC).

**Abb. F2.g: Einkommensdifferenz zwischen Frauen und Männern nach Bildungsebenen (2009)**



Anmerkung: Angaben basieren auf jährlichen Einkommen aus ganzjähriger Vollzeitbeschäftigung  
 Quelle: OECD 2011.



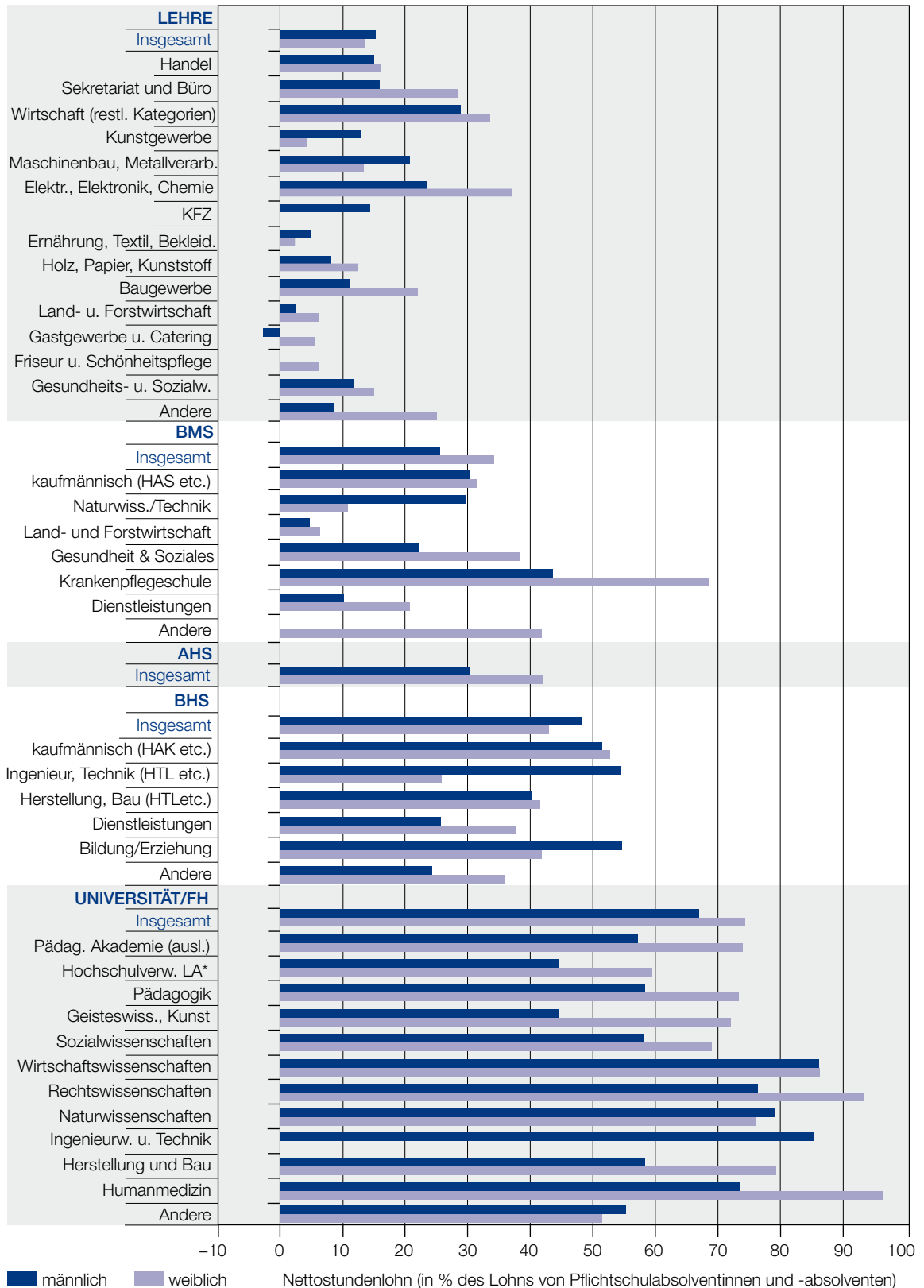
niedrigere Erträge als die Hochschulen. Bei Frauen sind die BMS, AHS und Hochschulerrträge gegenüber den Männern relativ erhöht, nicht aber die BHS.

Die Unterschiede zwischen den Fachrichtungen innerhalb der Bildungsebenen sind zum Teil erheblich. Überdurchschnittliche Erträge erzielen Personen mit einer Lehrausbildung in Wirtschaft (Versicherungskaufmann/-frau, Steuer-, Verwaltungsassistent/in) sowie Elektrotechnik, bei Frauen auch in Sekretariat und Büro sowie im Baugewerbe, bei Männern in Maschinenbau und Metallverarbeitung. Unterdurchschnittliche Erträge sind dagegen mit Ausbildungen im Bereich Ernährung, Textil und Bekleidung, in Land- und Forstwirtschaft, im Gastgewerbe sowie in Friseur- und Schönheitspflege verbunden.

Hierarchie der  
Bildungsebenen innerhalb  
der Fachrichtungen

Im berufsbildenden mittleren Schulbereich stechen Ausbildungen in Land- und Forstwirtschaft sowie in Dienstleistungen mit unterdurchschnittlichen Erträgen hervor. Bei Frauen auch die Kategorie Naturwissenschaft und Technik, hauptsächlich aufgrund des großen Anteils an Textil- und Bekleidungstechnik. Krankenpfleger/innen haben dagegen überdurchschnittliche Erträge, insbesondere weibliche, die im Durchschnitt höher sind als die Erträge von BHS-Absolventinnen und -absolventen. Im BHS-Bereich erzielen die HAK-Absolventinnen und -absolventen ohne Geschlechterunterschied die höchsten Erträge. Bei den Männern sind die Erträge von HAK, HTL und Bildung/Erziehung ähnlich hoch (50–55 % über Pflichtschule), sie liegen aber deutlich unter den entsprechenden Hochschulstudien (diese sind um 85–90 % erhöht gegenüber PS). Hochschulische Abschlüsse versprechen einen markanten Einkommenszugewinn, wobei Wirtschafts-, Rechts-, Natur- und Ingenieurwissenschaften sowie Humanmedizin im Durchschnitt die höchsten Erträge abwerfen. Im Hochschulbereich sind die weiblichen Renditen unter der Voraussetzung gleicher Beschäftigungsbedingungen in vielen Bereichen deutlich höher als die männlichen, Ausnahmen sind aber die Kernfächer Wirtschaftswissenschaften, Naturwissenschaften sowie Technik- und Ingenieurwissenschaften.

**Abb. F2.h: Vergleich der Einkommen von Personen mittlerer und höherer Bildung mit Personen mit Pflichtschulbildung, nach Bildungsabschluss (2010)**



\*Hochschulverwandte Lehranstalten

Quelle: Statistik Austria, Mikrozensus-Arbeitskräfteerhebung (inkl. Einkommen), Berechnung und Darstellung: IHS.

## F3 Zufriedenheit der Bevölkerung mit dem Schulsystem

Vor dem Hintergrund der geplanten und in Umsetzung befindlichen Reformmaßnahmen im österreichischen Schulsystem nimmt die Zufriedenheit der Bevölkerung als Qualitätsindikator einen wichtigen Stellenwert ein. Besonders für die Akteure aus Politik und Verwaltung ist die Akzeptanz und Zustimmung der Bevölkerung mit dem System insgesamt, im Besonderen jedoch in Bezug auf Veränderungsprozesse, von Bedeutung.

Die vom BMUKK in Auftrag gegebene und vom IFES durchgeführte repräsentative Bevölkerungsbefragung enthält bis 2009 allgemeine Fragen zum Image des Schul- und Bildungswesens. Die Bewertungen erfolgten dabei anhand von Schulnoten. Das Säulendiagramm in Abbildung F3.a zeigt die Notenverteilungen über die Beurteilung des Schul- und Bildungswesens bis einschließlich 2009. Die Linien in der Grafik fassen für die Kategorien „Image des Schul- und Bildungswesens“ und „Image der Lehrer/innen“ die Noten zu Mittelwerten zusammen (rechte Achse).

### Hohe Unzufriedenheit der Bevölkerung

Der seit 2004 zu verzeichnende Abwärtstrend in der allgemeinen Beurteilung des Schulsystems setzte sich 2009 nicht wesentlich fort, doch lassen die Werte im zeitlichen Vergleich auf eine weiterhin hohe Unzufriedenheit der Bevölkerung schließen: Im Jahr 2009 vergaben nur 53 % der Befragten ein „Sehr gut“ oder „Gut“, womit der niedrigste Wert im 10-Jahres-Zeitraum erreicht ist. Der Anteil jener, welche ein „Genügend“ oder „Nicht genügend“ vergeben, ist im Vergleich zum Jahr 2008 unverändert hoch (9 %), ebenso der Anteil jener, die keine Beurteilung abgeben (6 %). Die insgesamt eher mittelmäßige Zufriedenheit drückt sich auch im Mittelwert aus: Seit 2005 hat sich die durchschnittliche Bewertung des Schul- und Bildungswesens bei 2,3 und 2,4 eingependelt, ein Wert unter 2,0 wurde lediglich im Jahr 2003 festgestellt (1,9). Die Imagewerte der Lehrer/innen verweisen ebenso auf ein eher mittelmäßiges Ansehen der Berufsgruppe, wenngleich hier seit 2007 ein leichter Positivtrend zu erkennen ist.

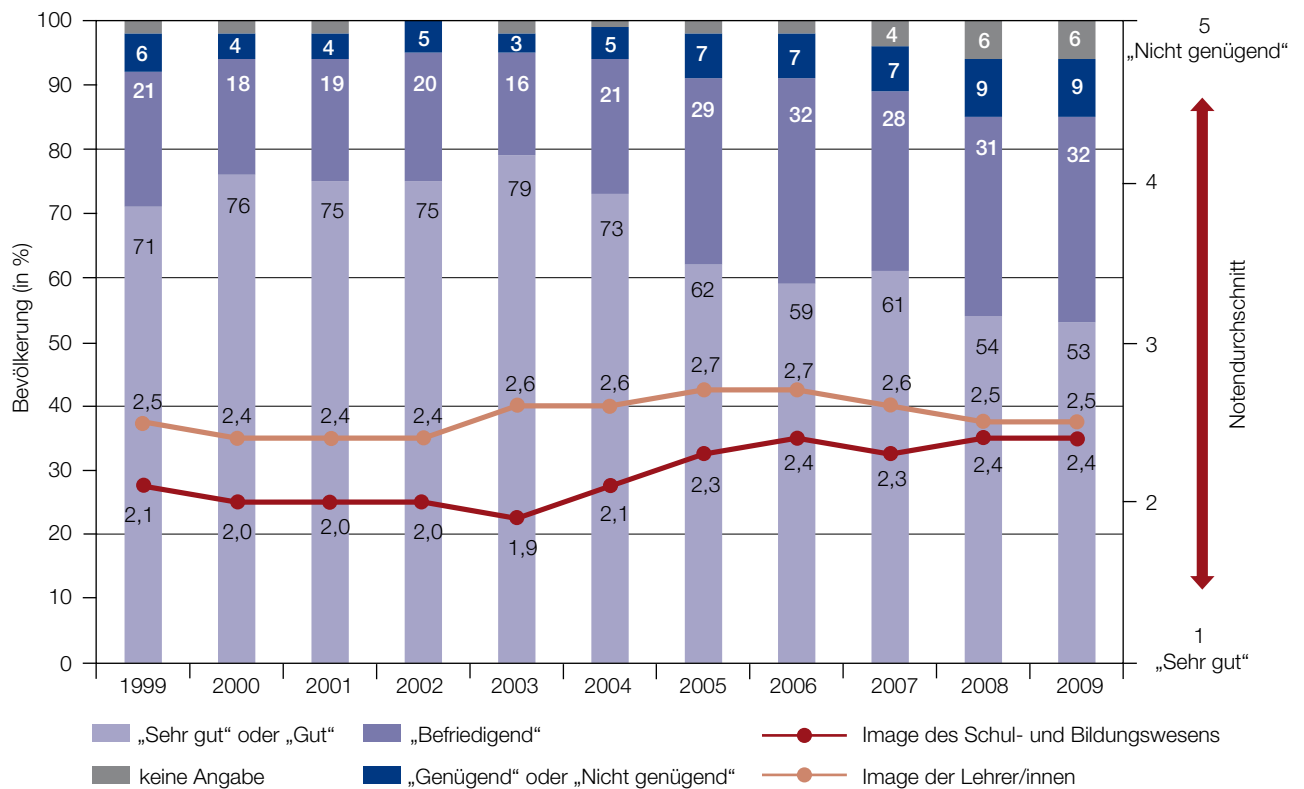
Durchschnittlich etwa ein Drittel der Bevölkerung schätzt die Entwicklung der Schulqualität nach einzelnen Aspekten als „gleich bleibend“ ein (2007 bis 2009; vgl. Abbildung F3.b). Im Jahr 2009 sehen 27 % (und damit mehr als ein Viertel) der Befragten eine Verbesserung in der Entwicklung der Unterrichtsqualität; diese Einschätzung teilt auch beinahe jede/r Vierte in Bezug auf die Schulpartnerschaft und die Qualität der Lehrer/innen (jeweils 23 % in 2009). Damit ist der Anteil jener, die eine positive Entwicklung hinsichtlich der Professionalität der Lehrkräfte wahrnehmen, gegenüber 2008 (16 %) deutlich gestiegen. Eine Verschlechterung in der Qualität des „Lebensraums Schule“ sehen 26 % der Befragten (2009) – was im Vergleich zu den übrigen Aspekten der Schulqualität einen relativ hohen Anteil ausmacht. Ebenso hoch ist der Anteil jener, die keine Einschätzung abgeben („weiß nicht“; jeweils zwischen 20 % und 28 % in den Jahren 2007–2009).

### Reformen durch die österreichische Bevölkerung weitgehend begrüßt

Im Jahr 2011 erfolgte eine IFES-Erhebung mit Fokus auf einige bereits gesetzte und geplante Reformmaßnahmen im schulischen Bereich. Hier zeigt sich, dass die Reformen durch die österreichische Bevölkerung weitgehend begrüßt werden. Hohe Zustimmungswerte sind vor allem bezüglich der Verkleinerung der Klassengrößen und der Abhaltung von Deutschförderkursen für alle Kinder mit Sprachdefiziten (jeweils über 90 %), aber auch bei den Themen Berufsorientierung und Bildungsberatung, Sprachförderung für zugewanderte Kinder, „Lehre mit Matura“ oder die bauliche Ausstattung der Schulen (jeweils über 80 %) festzustellen (IFES, 2011).

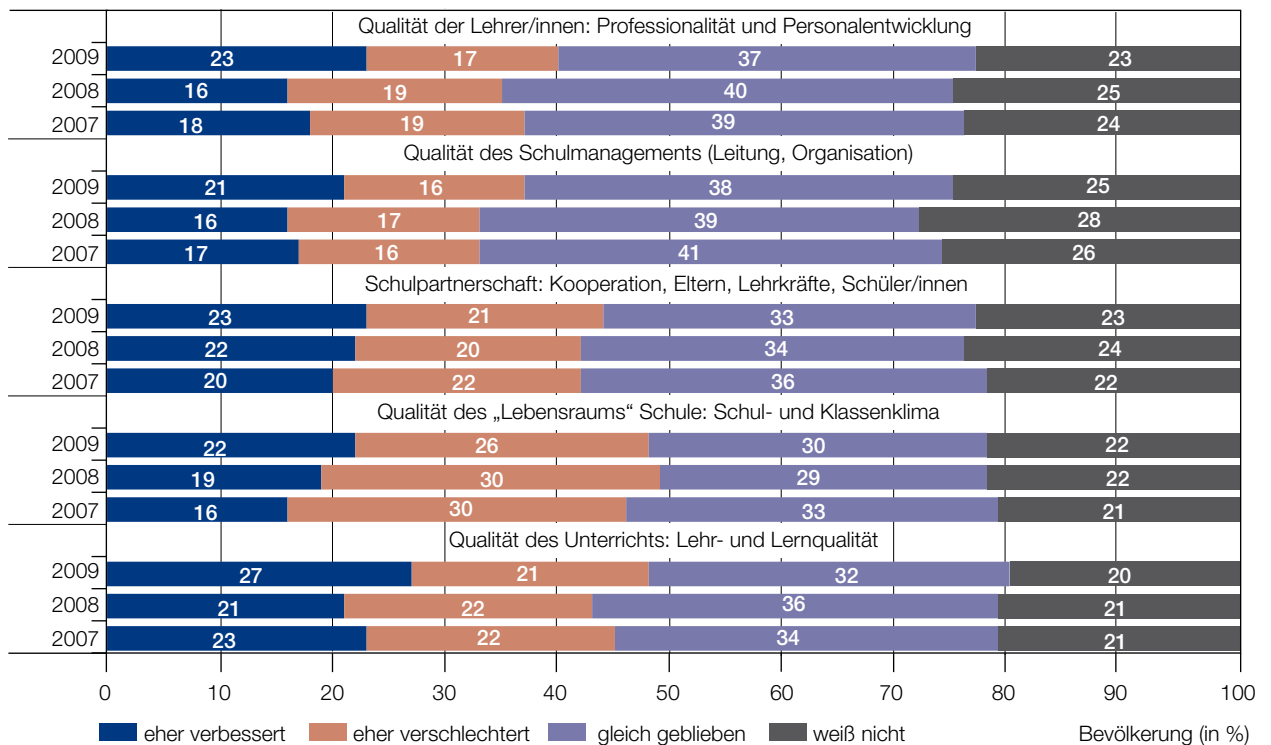


Abb. F3.a: Beurteilung der Qualität des Schulsystems durch die Bevölkerung (1999–2009)



Quelle: IFES Schul-Monitoring 2009. Darstellung: BIFIE.

Abb. F3.b: Einschätzung der Entwicklung der Schulqualität durch die Bevölkerung (2007–2009)



Quelle: IFES Schul-Monitoring 2009. Darstellung: BIFIE.



---

## Literatur

Institut für Empirische Sozialforschung (IFES). (2009). *Schul-Monitoring 2009. Bevölkerungsbefragung zum Schul- und Bildungswesen. Studienbericht*. Zugriff am 10. 10. 2012 unter <http://www.bmukk.gv.at/medienpool/19455/sm2009.pdf>

Institut für Empirische Sozialforschung (IFES). (2011). *Thema: Schulreformen. Bevölkerungsbefragung 2011. Studienbericht*. Zugriff am 10. 10. 2012 unter <http://www.bmukk.gv.at/medienpool/20732/schulreformenbb2011.pdf>

Baethge, M., Solga, H. & Wieck, M. (2007). *Berufsbildung im Umbruch. Signale eines überfälligen Aufbruchs*. Berlin: Friedrich-Ebert-Stiftung.